



“CONGRESO INTERNACIONAL DE INVESTIGACIÓN E INNOVACIÓN 2014”
Multidisciplinario
10 y 11 de abril de 2014, Cortazar, Guanajuato, México
ISBN: 978-607-95635

Investigación de recursos indispensables en la práctica clínica,
“Autorrealización, Relaciones Interpersonales y Habilidades Facilitadoras”
En el Colegio de Psicólogos de Irapuato Gto.
En el año 2011.

Mtro. José Carmen Ledesma Fonseca
Universidad de la Salle Bajío

Resumen

En este proyecto se valoraron, en veinte psicólogos (2011), las capacidades innatas, talentos e idiosincrasias, y su semejanza con la cualidad de poner, los recursos personales al servicio del crecimiento del otro. El diseño de campo fue transversal y descriptivo, realizándose una sola medición del fenómeno, pormenorizando los detalles. Al respecto, el papel del Investigador en todo momento fue observacional, tanto en la exploración, la indagación y el análisis, se ejecutó desde afuera del fenómeno y consistió en la aplicación de los instrumentos: Escala Personal *Orientation Inventory* (Shostrom, 1966), *Fundamental Interpersonal Relations Orientations* (Schutz, 1958), y el Cuestionario para Evaluar Actitudes Facilitadoras del Crecimiento (Gómez del Campo, 2002).

En ese sentido, se constató que en la muestra evaluada se cumplieron las suposiciones iniciales, es un grupo competente que pone en marcha todos los recursos personales al servicio de los objetivos y las metas a alcanzar. En cuanto a un perfil ideal para ejercer la psicoterapia, se evidenció que depende más bien del enfoque o línea de pensamiento al cual se hace referencia de hecho, se admite que no hay un proceso selectivo que evalué la parte inconsciente para determinar o garantizar el éxito en la psicoterapia. En efecto, el presente estudio confirmó la importancia de continuar la profundización acerca de la necesidad de identificar el impacto de los elementos que intervienen en el logro terapéutico, tomando en



“CONGRESO INTERNACIONAL DE INVESTIGACIÓN E INNOVACIÓN 2014”
Multidisciplinario
10 y 11 de abril de 2014, Cortazar, Guanajuato, México
ISBN: 978-607-95635

cuenta los factores existentes en el cliente o en el clínico, el valor de la supervisión, el autocuidado, y la espiritualidad como experiencia que alimenta la autorrealización.

Palabras clave: Psicología, práctica clínica, psicoterapia, autorrealización, habilidades facilitadoras del cambio, relaciones interpersonales.

Problema

Tomando en cuenta que para ejercer la práctica clínica, el psicólogo requiere que sea entrenado en la adquisición de un conjunto de conocimientos, cuyo abordaje supone: el desarrollo de habilidades y actitudes como la empatía, seguridad, confianza, congruencia, apertura, conocimiento de sí mismo, ser integrado, con orientación objetiva, sensibilidad y simpatía, integridad intachable y sentido de responsabilidad. Posteriormente, todo lo anterior puede garantizar que en su práctica profesional esos elementos sirvan de soporte, en la parte técnica por la supervisión y en la parte emocional con la contención, cuando así se requiera de asesoría y/o psicoterapia.

En ese sentido, la presente investigación está orientada a verificar qué pasa con algunos elementos de la personalidad de los terapeutas, considerados como



“CONGRESO INTERNACIONAL DE INVESTIGACIÓN E INNOVACIÓN 2014”
Multidisciplinario
10 y 11 de abril de 2014, Cortazar, Guanajuato, México
ISBN: 978-607-95635

necesarios para una adecuada práctica clínica. Asimismo, revisar la incidencia en su quehacer terapéutico, en función de llevar a acabo esos soportes técnicos y emocionales.

A ese propósito, la pregunta de investigación es la siguiente: ¿Cuál es la relación entre la autorrealización, las relaciones interpersonales, con respecto al desarrollo de las habilidades facilitadoras del cambio, en psicólogos que ejercen la práctica clínica del Colegio de Psicólogos de Irapuato durante el año del 2011?

Objetivos de la investigación

Se habrá de revisar y concretizar en:

- Identificar el nivel de autorrealización de los psicólogos que ejercen la práctica clínica del Colegio de Psicólogos de Irapuato en 2011.
- Conocer el nivel y estado de las relaciones interpersonales en los psicólogos que ejercen la práctica clínica del Colegio de Psicólogos de Irapuato en 2011.



“CONGRESO INTERNACIONAL DE INVESTIGACIÓN E INNOVACIÓN 2014”
Multidisciplinario
10 y 11 de abril de 2014, Cortazar, Guanajuato, México
ISBN: 978-607-95635

- Identificar el desarrollo de habilidades facilitadoras del cambio en psicólogos que ejercen la práctica clínica del Colegio de Psicólogos de Irapuato en 2011.
- Describir la relación, semejanza, y concordancia, de los niveles de autorrealización, relaciones interpersonales y el desarrollo de las habilidades facilitadoras del cambio en psicólogos que ejercen la práctica clínica del Colegio de Psicólogos de Irapuato en 2011.

Hipótesis

- *Los psicólogos que ejercen la práctica clínica del Colegio de Psicólogos de Irapuato, son personas autorrealizadas.*
- *Los psicólogos que ejercen la práctica clínica del Colegio de Psicólogos de Irapuato tienen un perfil de relación interpersonal en proporción a la inclusión, al control y al afecto.*
- *Los psicólogos que ejercen la práctica clínica del Colegio de Psicólogos de Irapuato poseen una actitud facilitadora del cambio.*



“CONGRESO INTERNACIONAL DE INVESTIGACIÓN E INNOVACIÓN 2014”
Multidisciplinario
 10 y 11 de abril de 2014, Cortazar, Guanajuato, México
 ISBN: 978-607-95635

Variables

Variable independiente:	Definición Conceptual: Es el contacto con las capacidades innatas, talentos e idiosincrasias.
Autorrealización	Definición Operacional: Es la puesta en marcha de todos los recursos personales al servicio de objetivos y metas a alcanzar.
Y	Definición Conceptual: Necesidad social, debido a la presencia psicológica de otras personas, las situaciones interpersonales conducen a conductas diferentes de inclusión, control y afecto.
Relaciones Interpersonales	Definición Operacional: Necesidad de ser incluido, influenciar o ejercer poder, pretender dar y recibir afecto.
Variable dependiente:	Definición Conceptual: Es la forma y cualidad de poner, los recursos personales al servicio del crecimiento del otro.
Actitud facilitadora.	Definición Operacional: Es la manera de promover la toma de conciencia y el cambio.

Instrumentos

- Escala Personal Orientation Inventory (P.O.I) Shostrom (1966); evalúa: Competencia de tiempo, auto-soporte, valores, existencialidad, reactividad emotiva, espontaneidad, auto-concepto, auto-aceptación, naturaleza del hombre, sinergia,



“CONGRESO INTERNACIONAL DE INVESTIGACIÓN E INNOVACIÓN 2014”
Multidisciplinario
10 y 11 de abril de 2014, Cortazar, Guanajuato, México
ISBN: 978-607-95635

aceptación de agresión y capacidad para contactar. Cuenta con un coeficiente de confiabilidad de .91 y .93, test-retest de .90 y .93 para el tiempo competencia y soporte.

- Fundamental Interpersonal Relations Orientations (FIRO-B) Schutz, (1958), Consiste en una serie de herramientas fundamentales basada en la teoría tridimensional de la conducta, mide la dimensión de inclusión (I), el control (C) y el afecto (A). son todas escalas Guttman. El coeficiente es de .76.
- Cuestionario para Evaluar Actitudes Facilitadoras del Crecimiento, (CEAFC) Gómez del Campo I (2002), Tomado de una escala de Truax (1963). Tiene por objeto evaluar actitudes básicas (empatía, congruencia, actitud positiva incondicional) dentro de relaciones facilitadoras del crecimiento. Los resultados han sido de un coeficiente de confiabilidad de alrededor de .8 en la escala.



“CONGRESO INTERNACIONAL DE INVESTIGACIÓN E INNOVACIÓN 2014”
Multidisciplinario
 10 y 11 de abril de 2014, Cortazar, Guanajuato, México
 ISBN: 978-607-95635

Paradigma de investigación

Cuantitativo	Se evaluaron recursos personales capacidades innatas, talentos e idiosincrasias y como se materializan en habilidades facilitadoras del cambio: P.O.I, FIRO-B, CEAFC
Cualitativo	Se interpreta, explica, aclara, los atributos de personalidad.
Campo	Profesionistas que están ejerciendo práctica clínica o psicoterapia.
Descriptivo	Características representativas detallando las semejanzas y similitudes.
Relacional	Entre las características puntualizadas cuales son estables, limitadas, determinadas y variables, inconstantes, inestables y volubles arrojadas por el fenómeno estudiado.
Prospectiva	Se ha tratado temas parecidos ninguno ha estudiado este fenómeno como tal.
Trasversal	Ya que sólo se hará una sola medición del fenómeno.
Observacional	Tanto la exploración, exanimación y el análisis será desde afuera del fenómeno.

Muestra



“CONGRESO INTERNACIONAL DE INVESTIGACIÓN E INNOVACIÓN 2014”
Multidisciplinario
10 y 11 de abril de 2014, Cortazar, Guanajuato, México
ISBN: 978-607-95635

Población	20 psicólogos titulados, que ejercen la práctica clínica perteneciente al Colegio de Psicólogos de Irapuato, en el año 2011 es el 100%.
Edades	24 años el 15%, 25 años 5%, 27 años 20%, 28 años 5%, 36 años, 10%; 37 años 10%, 38 años 5%; 39 años 10%, 47 años, 5%, 50 años 5%; 53 años 5%, 57 años 5%, a la fecha de la aplicación del instrumento.
Sexo	14 sujetos del sexo femenino es el 70%, y 6 del masculino que son el 30%.
Lugar de trabajo	10 en instituciones privadas que son el 50% y 4 en públicas 20%, 7 en ambas tanto públicas como privadas, que son el 30%.
Estado civil	Tanto 10 casados que son el 50% como 10 solteros o sin pareja en este momento que son el 50%.
Grado académico	5 con especializaciones en diversas temáticas son el 25%, 11 con maestrías 55% y dos con doctorados 10% y 2 solo con la licenciatura, 10%.
Experiencia en clínica	01 año 35%, 2 años 15%, 5 años 10%, 10 años el 5%, 12 años 10%, 14 años 5%, 20 años 10%, 30 años 10% en áreas diversa.
Línea de pensamiento	El 70% se inclinan por el humanismo o integrativo y el 30% otros enfoques como terapia sistémica, histórico-sociocultural Vigotsky, cognitivo conductual y el 5% conductismo.

Procedimiento



“CONGRESO INTERNACIONAL DE INVESTIGACIÓN E INNOVACIÓN 2014”
Multidisciplinario
10 y 11 de abril de 2014, Cortazar, Guanajuato, México
ISBN: 978-607-95635

I.- Se convocó a asamblea ordinaria, - octubre, 2011-

II.- Se tuvieron suficientes protocolos y cuestionarios (FIRO-B, -P.O.I-CEAFC) hojas de respuestas, lápices, borradores etc.

III.- Se pidió consentimiento y explico confidencialidad de la prueba, al final se les comento la finalidad del mismo, En el caso de la ficha de identificación y los datos generales.

VI.- Después de las aplicaciones se procedió al vaciado en Excel las puntuaciones obtenidas en cada prueba de manera bruta, pasarlos a la ponderación correspondiente según cada protocolo, así como la compactación de los datos generales de cada participante.

V.- Al final, la base de datos en Excel Windows 7, se traslada a la versión SPSS Statistics 19, para realizar un análisis de estadística descriptiva por cada una de las categorías y puntajes generales de las escalas.

VI.- Se revisan las descripciones y categorías arrojadas y de encontrarse un nivel medio u alto de autorrealización y de habilidades



“CONGRESO INTERNACIONAL DE INVESTIGACIÓN E INNOVACIÓN 2014”
Multidisciplinario
 10 y 11 de abril de 2014, Cortazar, Guanajuato, México
 ISBN: 978-607-95635

facilitadoras del cambio se establecerá que se cumple la hipótesis, en caso contrario se establecerá que es falsa al no contar con puntajes descriptivos.

Estadísticos descriptivos

	Media	Desviación típica.



“CONGRESO INTERNACIONAL DE INVESTIGACIÓN E INNOVACIÓN 2014”
Multidisciplinario
10 y 11 de abril de 2014, Cortazar, Guanajuato, México
ISBN: 978-607-95635

TC	16,0000	2,07745
I	86,0000	10,53815
Autorrealización	102,0000	12,14387
Sav	20,9500	3,61976
Ex	19,5000	2,96470
Fr	16,0500	2,66508
S	13,5000	2,96470
Sr	13,3000	2,63778
Sa	16,1000	2,75108
Nc	12,6000	1,95744
Sy	7,0500	1,50350
A	16,3500	2,62127
C	17,1000	3,07622
IE	5,2500	2,38140
ID	4,0500	3,57587
CE	3,8000	2,44088
CD	1,7500	1,58529
AE	5,4000	3,13553
AD	4,7500	2,14905
Congruencia	141,1500	9,03371
Empatía	118,3000	7,37778
Aceptación	142,0000	7,25476

Porcentajes generales



“CONGRESO INTERNACIONAL DE INVESTIGACIÓN E INNOVACIÓN 2014”
Multidisciplinario
 10 y 11 de abril de 2014, Cortazar, Guanajuato, México
 ISBN: 978-607-95635

	Si	No
(TC) Tiempo Competencia	90%(n=18)	10% (n=2)
(I)Auto-soporte	90%(n=18)	10% (n=2)
Autorrealización	95% (n=19)	5% (n=1)
(Sav)Afirmación	75% (n=15)	25%(n=5)
(Ex)Existencialista	90% (n=18)	10% (n=2)
(Fr)Sensibilidad	90% (n=18)	10%(n=2)
(S)Espontaneidad	50%(n=10)	50%(n=10)
(Sr)Auto-concepto	60%(n=12)	40%(n=8)
(Sa)Auto-aceptación	85%(n=17)	15% (n=3)
(Nc) Naturaleza del hombre	75% (n=15)	25%(n=5)
(Sy) Sinergia	75% (n=15)	25%(n=5)
(A)Aceptación de la agresión	80%(n=16)	20% (n=4)
(C) Capacidad para establecer contacto íntimo	85%(n=17)	15%(n=3)
(IE) Inclusión Expresada	55% (n=11)	45%(n=9)
(ID) Inclusión Deseada	55% (n=11)	45%(n=9)
(CE)Control Expresado	60 % (n= 12)	40% (n=8)
(CD) Control Deseado	85 % (n= 17)	15% (n=3)
(AE)Afecto Expresado	50 % (n= 10)	50 % (n= 10)
(AD)Afecto Deseado	55 % (n= 11)	45% (n=9)
Congruencia	100 % (n= 20) algunas veces	0 % (n= 0)



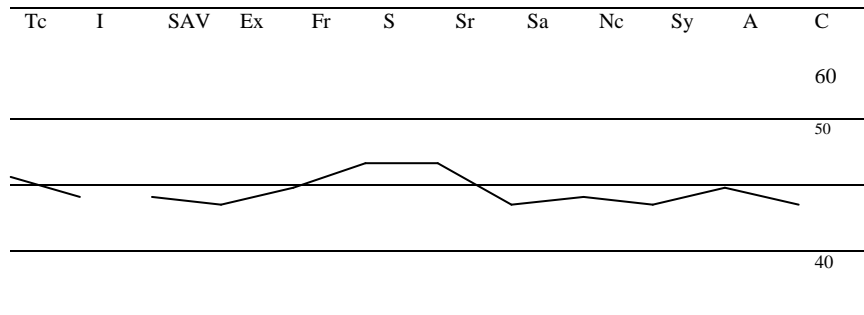
“CONGRESO INTERNACIONAL DE INVESTIGACIÓN E INNOVACIÓN 2014”
Multidisciplinario
 10 y 11 de abril de 2014, Cortazar, Guanajuato, México
 ISBN: 978-607-95635

Empatía	100 % (n= 20) algunas veces	0 % (n= 0)
Aceptación	100 % (n= 20) algunas veces	0 % (n= 0)

Resultados P.O.I

Perfil gráfico 1

Porcentaje de psicólogos con puntaje autorrealizante por áreas POI



Fuente. Directa

De acuerdo a los resultados, se presenta que en todas las categorías más del 50% de la población cuenta con perfil autorrealizante.

Resultados FIRO-B

Perfil gráfico 2 de relaciones interpersonales:



“CONGRESO INTERNACIONAL DE INVESTIGACIÓN E INNOVACIÓN 2014”
Multidisciplinario
 10 y 11 de abril de 2014, Cortazar, Guanajuato, México
 ISBN: 978-607-95635

	I	C	A	SUMA (I+C+A)
e	5	3	5	13
d	4	1	4	9
SUMA e + d	9	4	9	22
DIFERENCIA	1	1	1	3

Fuente. Directa

Resultados CE AFC

Perfil grafico 3 de habilidades facilitadoras del cambio

Perfil de habilidades facilitadoras

Congruencia (C)	Empatía (E)	Aceptación (A)
14	11	14

Fuente. Directa

Resultados

En atención a que se logra una reciprocidad significativa entre autorrealización, aunque no se tienen las dimensiones completas del constructo y de las relaciones interpersonales, se corresponden en gradiente de aumento mutuo y significativamente, las siguientes



“CONGRESO INTERNACIONAL DE INVESTIGACIÓN E INNOVACIÓN 2014”
Multidisciplinario
10 y 11 de abril de 2014, Cortazar, Guanajuato, México
ISBN: 978-607-95635

hipótesis: *Los psicólogos que ejercen la práctica clínica del Colegio de Psicólogos de Irapuato, son personas autorrealizadas; es VERADERA. Tienen un perfil de relación interpersonal en proporción de inclusión, control y afecto; es VERDADERA. Poseen una actitud facilitadora del cambio; es VERDADERA.*

En cuanto a **autorrealización** el grupo fácilmente vincula el pasado y el futuro con el presente, están orientados en el aquí y ahora. Están centrados en sí mismos, se sienten libres de no hacer lo que las otras personas esperan que haga, El grupo esta con un impulso aun desarrollo pleno, es un grupo autorrealizado en general y en proceso de realización. Viven según sus deseos, lo que les gusta y les disgusta, viven los valores basados en ellos mismos, creen que las personas son esencialmente buenas y se puede confiar en ellas. Suelen percibir al ser humano como esencialmente bueno, como cooperativos por excelencia, creen que *“la maldad es el resultado de la frustración al intentar ser bueno”*, piensan que las personas deberán ser asertivas y productivas. Con la habilidad para percibir los opuestos o polaridades



“CONGRESO INTERNACIONAL DE INVESTIGACIÓN E INNOVACIÓN 2014”
Multidisciplinario
10 y 11 de abril de 2014, Cortazar, Guanajuato, México
ISBN: 978-607-95635

de la vida. En cuanto a **relaciones interpersonales**, el grupo es poco social, es introvertido y prefieren la retirada a la confrontación, se mantienen a distancia, no pierden su privacidad. Es auto-crítico, tratan de dominar a los otros y luchan por alcanzar un poder alto en la jerarquía de mando, intentan lograr superioridad intelectual, esconden un gran miedo a que los demás tomen las decisiones por ellos y que no confíen más en ellos. Es un grupo rebelde, se sienten cómodos cuando otros no intenten controlarlos. No dicen a los otros que hacer y al mismo tiempo tampoco desean que les digan a ellos lo que tienen que hacer, la imagen de suficiencia es, a menudo, más importante que la verdadera suficiencia y la postura que adoptan en una defensa para cubrir las propias dudas, se resisten a ser empujados a situaciones que pueden poner al descubierto sus limitaciones, tienen un buen potencial de liderazgo, aunque se desplazan a nuevas áreas de responsabilidad únicamente a su propio ritmo, no se les puede presionar pues aumenta su nivel de ansiedad y todas las respuestas de evasión serán puestas en juego, intelectualización, racionalización, pseudo-perfeccionismo,



“CONGRESO INTERNACIONAL DE INVESTIGACIÓN E INNOVACIÓN 2014”
Multidisciplinario
10 y 11 de abril de 2014, Cortazar, Guanajuato, México
ISBN: 978-607-95635

negativismo, y como tienen puntuaciones de control expresado de 3 el nivel de ansiedad es más pequeño y se resisten menos a movilizarse a nuevas áreas de responsabilidad, si se le ofrece un grado razonable de tranquilidad. El grupo es afectivamente cálido, capaces de dar y recibir afecto, no hacen excesivas demandas de afecto a los otros, ni busca sobre cautelosas para expresarlo. En cuanto a **habilidades facilitadoras**, los integrantes del grupo algunas veces son genuinos e integrados, son libres y profundamente ellos mismos, con su experiencias reales exactamente representadas por sus conciencias de sí mismos, son capaces de expresar sus sentimientos con libertad, se muestran auténticos con los demás, sólo en ocasiones expresan ideas o sentimientos que no corresponden realmente a lo que sienten y piensan. Así como que algunas veces se pueden poner en el lugar del otro, sentir y pensar como el otro, con los que se relacionan y así poderlo entender, son capaces de ponerse en el lugar de la persona, pero en ocasiones no lo hacen. También algunas veces en el que los integrantes del grupo se encuentra a sí mismos distinguiendo una



“CONGRESO INTERNACIONAL DE INVESTIGACIÓN E INNOVACIÓN 2014”
Multidisciplinario
10 y 11 de abril de 2014, Cortazar, Guanajuato, México
ISBN: 978-607-95635

aceptación cálida de cada aspecto de la experiencia como parte de éste; asimismo aceptan a la persona, pero hay aspectos de ella que no.

Conclusiones

En cuanto a un perfil ideal que incluya conocimientos, habilidades y destrezas para la práctica clínica, depende más bien del enfoque o línea de pensamiento al cual se hace referencia, por lo cual es muy variable, aún queda claro que para el modelo de la psicología humanista las habilidades de empatía, congruencia aceptación son indispensables. Difícilmente se puede discutir la existencia de un proceso selectivo que funciona en gran parte a niveles inconscientes y determina quienes son los que entraran en el campo de la práctica psicoterapéutica. Es posible que los sujetos tuviesen una percepción clara de ellos mismos, esto no quiere decir que los participantes proporcionaran conscientemente información falsa o hubiesen mentido, sino que tienen una clara comprensión de su propia conducta.



“CONGRESO INTERNACIONAL DE INVESTIGACIÓN E INNOVACIÓN 2014”
Multidisciplinario
10 y 11 de abril de 2014, Cortazar, Guanajuato, México
ISBN: 978-607-95635

Aunque sólo se empleó un método descriptivo de un grupo de profesionales que ejercen la práctica clínica o psicoterapia, hay puntos que no fueron evaluados en esta muestra, pero que surgen de la exploración teórica, por lo que es importante ponerlos sobre la mesa, de tal manera que sirvan como antecedente para futuras investigaciones y son: a) El auto cuidado en el manejo de las propias emociones y necesidades es un tema tocado aquí teóricamente que se relaciona mucho con el tema de la supervisión que podría ser revisado en otras investigaciones por su importancia y relevancia. b) En cuanto al éxito terapéutico, se cree que no se le puede adjudicar sólo un factor, sino que el éxito es multifactorial, pues queda claro que el paciente es un ser sensible y capaz de percibir las actitudes de la relación; mientras que el terapeuta aporta a la relación la congruencia y autenticidad en su personalidad, es decir su intuición, la apertura a la experiencia, su necesidad de conocimiento, su compromiso con su desarrollo y su Yo idealmente maduro, su sensibilidad y que esto debe empatarse con su orientación terapéutica. c) La supervisión contribuye



“CONGRESO INTERNACIONAL DE INVESTIGACIÓN E INNOVACIÓN 2014”
Multidisciplinario
10 y 11 de abril de 2014, Cortazar, Guanajuato, México
ISBN: 978-607-95635

a la formación académica y de crecimiento personal, ayuda a reducir la estigmatización y prejuicios como los sentimientos de impotencia, ansiedad y frustración, se convierte en un proceso para la formación de habilidades para el contacto terapéutico, y con ello se reduce la trasmisión de la responsabilidad del fracaso del proceso terapéutico al cliente. d) Para futuras investigaciones que sean los clientes o pacientes quienes valoren el desempeño y eficacia del terapeuta o la eficiencia de la psicoterapia. e) Se pretendería que las descripciones y la información obtenida se utilizaran para la planificación y conducción de programas de entrenamiento y supervisión de psicólogos que ejerzan la práctica clínica. f) Los resultados obtenidos son sólo aplicables a la misma muestra, aunque pueden servir de hipótesis para el estudio de otras investigaciones semejantes. g) Aún sigue siendo necesario un riguroso estudio longitudinal. h) Para futuras investigaciones quedaría indagar las correlaciones entre las variables antes expuestas y la configuración en otras poblaciones. I) Con este trabajo se ha buscado contribuir al conocimiento científico de la ciencia



“CONGRESO INTERNACIONAL DE INVESTIGACIÓN E INNOVACIÓN 2014”
Multidisciplinario
10 y 11 de abril de 2014, Cortazar, Guanajuato, México
ISBN: 978-607-95635

del comportamiento, en su aplicación clínica y en la psicoterapia, en concepciones y contribuciones propias de la psicología humanística, como son la autorrealización, las relaciones interpersonales y habilidades facilitadoras del cambio y con ello favorecer a la profesionalización de la ciencia.

Referencias:

1. Aciego de Mendoza, R.; Domínguez, R; Hernández, P. (2005) Consistencia interna y estructura factorial de un cuestionario sobre autorrealización y crecimiento persona. *Psicothema*. Universidad de La Laguna, Vol. 17, nº 1, pp. 134-142.
2. American Psychiatric Association. (1995). *“DSM-IV-TR. Diagnostic and Statistical Manual of Mental Disorders. Fourth Revision. 4ª ed.* España: Masson.
3. Ayala, M. (2008). Competencias Personales y Profesionales en la Formación como Educadores del Desarrollo humano: Una Reflexión. *Prometeo. Fuego para el propio conocimiento, Organizaciones*. Revista Mexicana Trimestral de Psicología y Desarrollo Humano, México, No 54, pág. 12.
4. Balam, B. (2011). *Del Amor Ágape*. Documento inédito.
5. Barraca, J. (2009). *Habilidades Clínicas en la Terapia Conductual de Tercera Generación*. Clinical Skills in the Third-Wave of Behavioral Therapy, Facultad de Ciencias de la Salud. Universidad Camilo José, Madrid, SSN: 1130-5274, Clínica y Salud, Vol. 20, n.º 2, - Págs. 109-117.



“CONGRESO INTERNACIONAL DE INVESTIGACIÓN E INNOVACIÓN 2014”
Multidisciplinario
10 y 11 de abril de 2014, Cortazar, Guanajuato, México
ISBN: 978-607-95635

6. Biggs, S. (2000). *Un trabajo Académico que examina el significado y las implicaciones de la lucha contra la Discriminación en la Práctica en Psicología*. Hertfordshire Asociación, NHS Foundation Trust, Holly Lodge, 45.
7. Borja, G. (2006). *La locura lo cura. Manifiesto Psicoterapéutico*. 4ª ed. España: Ediciones la llave-D.H.
8. Boss, M. (2001). *Psicoterapia Transpersonal*. 8ª ed. En Walsh y F Vaughan, *Más Allá del Ego. Textos de Psicología Transpersonal; Maslow, Capra, Grof, Wilber, Dass, Tart, Goleman y Otros*, Barcelona, Ediciones Kairos.
9. Bugental, J. (2002). *La Persona que es Psicoterapeuta*. En Lafarga; Gómez del Campo. *Aportaciones de una Psicología Humanista*. Cap.11, Tomo. 2. México: Trillas.
10. Cárdenas, M. T. (2011). *La Psicoterapia Gestalt un Modelo de Supervisión*. En Cárdenas Ponce & Jarquin M. *Celedonio Castanedo Secadas, Pionero de la Investigación Educativa y Psicoterapéutica con Enfoque Humanista en Iberoamérica*. Ediciones del Instituto Humanista de Sinaloa.
11. Castanedo, C. (2005). *Psicología Humanística Norteamericana*. México: Herder.
12. Castanedo, C. (2007). *Terapia Gestalt. Enfoque Centrado Aquí y el Ahora*. 4ª ed. España: Herder.
13. Castanedo, C.; Munguía, G. (2011). *Diagnóstico Intervención e Investigación en Psicología Humanista*. Madrid: Editorial CCS.
14. Celis, A. (1999). *Proceso de Adaptación del Inventario de la Relación de Ayuda de G. T. Barret-Lennard*. En *Revista de Psicología de la Universidad de Chile*, Vol. VIII, No 1, pág. 9.
15. Damaris, D. (2005). *Bioenergetic Psychology: New Ways to Resolve Symptoms of Difficult Issues*. Consultado el 15 de mayo 2012. <http://www.selfgrowth.com/articles/bioenergetic-psychology-new-ways-to-resolve-symptoms-of-difficult-issues>



“CONGRESO INTERNACIONAL DE INVESTIGACIÓN E INNOVACIÓN 2014”
Multidisciplinario
10 y 11 de abril de 2014, Cortazar, Guanajuato, México
ISBN: 978-607-95635

16. [De la Fuente, R. \(2006\). *Psicología médica*. México: Fondo de Cultura Económica.](#)
17. Donald, W. (1997). *Conversaciones con Dios. Una Experiencia Extraordinaria*. México: Ediciones Grijalbo.
18. Dong-Min, K.; Bruce, E.; Wampold & Daniel M. Bolt. (2004). *Therapist Effects in Psychotherapy: A Random-Effects Modeling of the National Institute of Mental Health Treatment of Depression. (Terapias efectivas y psicoterapeutas: efectos modernos en el programa de tratamiento de la Depresión en el Instituto Nacional de Salud)*. Collaborative Research Program data, University of Wisconsin*/Madison, (Received 16 February; revised 15 September; accepted 23 September).
19. Egan, G. (1973). *El Orientador Experto. Un modelo para ayuda sistemática y la Relación Interpersonal*. México: Grupo Editorial Iberoamérica.
20. Explorando México. *Las Ciudades Principales en Guanajuato y Demografía de Guanajuato*. (2009), Consultado el 22-02-2009.
21. Fadiman, J. (2001). La Posición Transpersonal. En Walsh, F Vaughan, *Más Allá del Ego. Textos de Psicología Transpersonal. Maslow, Capra, Grof, Wilber, Dass, Tart, Goleman y Otros*. 8ª ed. Barcelona: Ediciones Kairós.
22. Feixas, G. & Botella, L. (1997). *Integración en Psicoterapia: Reflexiones y Contribuciones desde la Epistemología Constructivista*. Barcelona: Universidad de Barcelona y Universidad Ramón Llull.
23. Fizzotti, E. (2004). *Tarea y Desafío. En Busca del Sentido*. México: Ediciones LAG. Colección Sentido.
24. Fleming-Holland, A. (2010). La Psicoterapia Humanista en el Siglo de la Presencia. *Prometeo. Revista Mexicana Trimestral de Psicología y Desarrollo Humano*. No 57, pág. 15.
25. Freidberg, A. (2002). *Características del Facilitador de Grupos*. En Lafarga, J. & Gómez del



“CONGRESO INTERNACIONAL DE INVESTIGACIÓN E INNOVACIÓN 2014”
Multidisciplinario
10 y 11 de abril de 2014, Cortazar, Guanajuato, México
ISBN: 978-607-95635

- Campo, J. *Aportaciones de una Psicología Humanista*. Tomo 3, cap.6. México: Trillas.
26. Gagan, J. (2001). *Viajando donde el Chamanismo y la Psicología se encuentran*. México: Grupo Editorial.
27. Gallegos, R. (2000). *Educación y Espiritualidad. La educación como práctica espiritual*. Guadalajara, México: Fundación Internacional para la Educación Holista.
28. Garfield, L. (1974). *Psicología Clínica. El Estudio de la personalidad y la conducta*. México: Manual Moderno.
29. Gobierno del Estado de Guanajuato, Ley de profesiones, Número 205, segunda parte 24 de diciembre de 2010, Ley publicada en el periódico oficial del estado, Número 202, el 20 de diciembre de 2005, Decreto número 254, (2013) Consultado el 01-06-2013.
30. Gómez del Campo, J. (2010). ¿Quién ayuda a los que ayudan? En *Prometeo, Revista Mexicana Trimestral de Psicología y Desarrollo Humano*. No 57, pág. 4.
31. González, M. (2012). El Profesor Universitario: ¿Un Facilitador o un Orientador en la Educación de Valores? En *Revista Pedagogía Universitaria*. Vol. 7 No. 4, Centro de Estudios para el Perfeccionamiento de la Educación Superior. Universidad de la Habana. Pág. 2-3.
32. Halifax, J. (1995). *Las Voces del Chaman; Una Colección de Narraciones Visionarias*. México: Editorial Diana.
33. Haudiquet, X. (2012). La Intervención de Sanación en Psicoterapia: ¿Cuándo? y ¿Cómo? En *Prometeo, Fuego para el propio conocimiento, Conflicto; Revista Mexicana Trimestral de Psicología y Desarrollo Humano*. México, No 64, pág.74.
34. Herrejón, C. & Villafaña, M. (2005) *Facilitar: un camino para educar en el amor*. Desafío Editores, pag.69-109.



“CONGRESO INTERNACIONAL DE INVESTIGACIÓN E INNOVACIÓN 2014”
Multidisciplinario
10 y 11 de abril de 2014, Cortazar, Guanajuato, México
ISBN: 978-607-95635

35. <http://www.explorandomexico.com.mx/state/10/Guanajuato/maincities/>
36. <http://www.presidencia.gob.mx/politica-nacional-de-salud/>
37. Instituto Nacional de Estadística y Geografía (2010). *Resultados Preelementales del Censo de Población*. Consultado el 21 de marzo de 2010. Disponible en: <http://www.inegi.org.mx/inegi/contenidos/espanol/prensa/contenidos/estadisticas/2009/juventud09.asp?s=inegi&c=2736&ep=19>
38. Jardón, P. (2009). El Encuentro de Dos Mundos. En revista *Prometeo, Fuego para el propio conocimiento, El Cuidado de la mente*. Revista Mexicana Trimestral de Psicología y Desarrollo Humano. México, No 56, pág. 67.
39. Jarquín, M. (2004). *La Psicoterapia Existencial: Una Aproximación* México: Ediciones LAG, Colección Sentido.
40. Jarquín, M. (2011). El Aquí y Ahora: Manifestación y Secreto. En Cárdenas Ponce & Jarquín M. *Celedonio Castanedo Secadas, Pionero de la Investigación Educativa y Psicoterapéutica con Enfoque Humanista en Iberoamérica*. Ediciones del Instituto Humanista de Sinaloa, pág. 157
41. Kohn R, Levav I, Caldas de Almeda JM, Vicente B, Andrade L, Caraveo-Anduaga JJ, Saxena S, Saraceno B. (2005) “Los Trastornos Mentales en América Latina y el Caribe: Asunto Prioritario para la Salud Pública”. *Rev Panam Salud Publica*; 18(475):229-40
42. Kritsonis, M. (2006). Breve Análisis de la Escritura Original de Abraham Maslow, que se Actualizan, Auto Gente: Un estudio de la Salud Psicológica. En *Foro de Doctorado Mentores de Investigación del Estudiante de Doctorado*. Vol. 3 Número 1. Houston, Texas: National Fórum Journals.
43. Lafarga, J.; Gómez del Campo, J. (2002). *Desarrollo Del Potencial Humano. Aportaciones de una Psicología Humanista*. Tomos I, II, III y IV. México: Trillas.



“CONGRESO INTERNACIONAL DE INVESTIGACIÓN E INNOVACIÓN 2014”
Multidisciplinario
10 y 11 de abril de 2014, Cortazar, Guanajuato, México
ISBN: 978-607-95635

44. Ledferds, B. (1999). *Interpretación de las Teorías de la Personalidad*. México: Trillas.
45. Maslow, A. (2005). *El Hombre Autorrealizado. Hacia una psicología del ser*. 16ª ed. Barcelona: Editorial Kairós.
46. Michel Sergio & Chávez Rosario (2003), “*Aprender a Ser y a Dejar Ser*”, Volumen II, Primera Edición, México, Cipremex, pág. 57
47. Michel, S; Chávez, R. (2010). *El Maestro Facilitador. El Facilitador del Aprendizaje Interpersonal*. 3ª ed. México, Cipremex.
48. Monje, A. (2005). Aportaciones del Enfoque Centrado en la Persona en la Formación de Promotores del Desarrollo Humano y Comunitario. En revista *Prometeo, Fuego para el propio conocimiento*. Revista Mexicana Trimestral de Psicología y Desarrollo Humano, México. No 42, pág. 48.
49. Munguía, G.; Castanedo, C. (2000). *Las Tres Fuerzas de la Psicoterapia: Psicoanálisis, Conductismo y Psicología Humanística*. Documento inédito.
50. Ortiz, H. (2005). Modelo Educativo para Formar Psicoterapeutas Humanistas. En revista *Prometeo, Fuego para el propio conocimiento*, Revista Mexicana Trimestral de Psicología y Desarrollo Humano, México. No 43, pág. 54.
51. Ovidio, S.D.; Hernández, A. (1990). Proyecto de Vida y Autorrealización en la Actividad Profesional. *Centro de Investigaciones Psicológicas y Sociológicas, Academia de Ciencias de Cuba*. Revista Cubana de Psicología Vol. IV, No – 2.
52. Páez; Valdivia, L. (2006). Terapia de Aceptación y Compromiso (ACT) y La Importancia de los Valores Personales en el Contexto de la Terapia Psicológica. Universidad de Almería y Universidad de Granada, España *International Journal of Psychology and Psychological Therapy* Vol. 6, Nº 1, pp. 1-20.



“CONGRESO INTERNACIONAL DE INVESTIGACIÓN E INNOVACIÓN 2014”
Multidisciplinario
10 y 11 de abril de 2014, Cortazar, Guanajuato, México
ISBN: 978-607-95635

53. Piña, J. A. (2004). La Psicología y los Psicólogos en el Sector de la Salud en México: Algunas Realidades Perturbadoras. *International Journal of Clinical and Health Psychology*, enero, año/vol. 4, N° 001. Granada, España: Asociación Española de Psicología Conductual (AEPC) pp. 195-205.
54. Rage, E. (2007). Una Reflexión la Persona del Logoterapeuta Aspectos Éticos. En revista *Prometeo, Fuego para el propio conocimiento, El Sentido de la Vida*. Revista Mexicana Trimestral de Psicología y Desarrollo Humano, México. No 51, pág. 16.
55. Ramos, M. (2011). Alternativas Hacia Donde Va La Terapia Gestalt Perspectivas. En Cárdenas & Jarquin, M. *Celedonio Castanedo Secadas, Pionero de la Investigación Educativa y Psicoterapéutica con Enfoque Humanista en Iberoamérica*. México: Ediciones del Instituto Humanista de Sinaloa, pág. 240.
56. Rodríguez, J. L. (2010). La Interacción Humana en el Proceso Terapéutico. En revista *Prometeo, Fuego para el propio conocimiento*. Revista Mexicana Trimestral de Psicología y Desarrollo Humano, No 57, pág. 55.
57. Rogers, C. (2002). Características de una Relación de Ayuda. En Lafarga; Gómez del Campo. *Aportaciones de una Psicología Humanista*. Cap.5 Tomo 3. México: Trillas.
58. Rogers, C. (2002). Condiciones Necesarias y Suficientes para el Cambio Terapéutico de Personalidad. En Lafarga; Gómez del Campo. *Aportaciones de una Psicología Humanista*. Cap.7, Tomo. 1. México: Trillas.
59. Rosal, R. (1986). El Crecimiento (o Autorrealización). Metas de las Psicoterapias Humanistas. *Anuario de Psicología*. Núm. 34 U.N.E.D. Barcelona: Colegio Universitario Abad Oliva.
60. Salama, H. (2002). *Psicoterapia Gestalt. Procesos y Metodología*. 3ª ed. México: Grupo Alfaomega.



“CONGRESO INTERNACIONAL DE INVESTIGACIÓN E INNOVACIÓN 2014”
Multidisciplinario
10 y 11 de abril de 2014, Cortazar, Guanajuato, México
ISBN: 978-607-95635

61. Segrera, A. S. (2009). La Relación de Ayuda Personal: Orientación / Psicoterapia. En revista *Prometeo, Fuego para el propio conocimiento. El Cuidado de la mente.* Revista Mexicana Trimestral de Psicología y Desarrollo Humano, México, No 56.
62. Seperiza, I. (2000). *Desarrollo la Psicología Transpersonal.* Quipue, Chile.
63. Shostrom, E. (2002). De la Anormalidad a la Autorrealización. En Lafarga, J.; Gómez del Campo. *Aportaciones de una Psicología Humanista.* Cap.4 Tomo 3. México. Pág. 70.
64. Singer, E. (1984). *Conceptos Fundamentales de la Psicoterapia.* México: Fondo de Cultura Económica.
65. Smallwood, E. (1988). *La Psicología Transpersonal y Algunas de sus Técnicas Terapéuticas.* Tesis de Licenciatura, para obtener título de Licenciado en Psicología. México: Universidad Iberoamericana.
66. Sociedad Mexicana de Psicología, AC. (2009). *Código Ético del Psicólogo. Normas de Conducta. Resultados de Trabajo, Relaciones Establecidas.* 4ª ed. México, Trillas.
67. Tart, Ch. (1999). *Psicologías Transpersonales. Las Tradiciones Espirituales y la Psicología Contemporánea.* México: Editorial Paidós.
68. Topolinski, S. & Hertel, G. (2006). *The Role of Personality in Psychotherapists Careers: Relationships Between Personality Traits, Therapeutic Schools, and Job Satisfaction.* Department of Psychology. University of Würzburg, Würzburg, Germany, Received 1 January, accepted 8 February.
69. Walsh, R.; Vaughan, F. (1991). *Más Allá Del Ego: Textos de Psicología Transpersonal.* Maslow, Capra, Grof, Wilber, Dass, Tart, Goleman y Otros. España: Ediciones Kairós.
70. Zinker, J. (1991). *El Proceso Creativo en la Terapia Gestáltica.* México: Paidós.



“CONGRESO INTERNACIONAL DE INVESTIGACIÓN E INNOVACIÓN 2014”
Multidisciplinario
10 y 11 de abril de 2014, Cortazar, Guanajuato, México
ISBN: 978-607-95635

Mtro. José' Parmen Ledesma Fonseca.

Universidad de la Salle Bajío,

Campus Salamanca Gto.

jlf400598@udelasalle.edu.mx

01 (462) 6246415 / (462)1657564



“CONGRESO INTERNACIONAL DE INVESTIGACIÓN E INNOVACIÓN 2014”
Multidisciplinario
10 y 11 de abril de 2014, Cortazar, Guanajuato, México
ISBN: 978-607-95635